



MÅNE- BOKEN

Din guide til Månekalenderen

Ida & Pingala 

2. utgave 2024

ISBN 978-82-90917-18-5

Tekst

Christian Paaske

Illustrasjoner

Shutterstock

Digitalprint

Jærprint

Beskyttet av loven om opphavsrett.

Kopiering fra boken må skje

i avtale med utgiver.



www.christianpaaske.no

www.idaogpingala.no

INNHold

På bølgelengde med månen	5
Forstå månesyklusen	6
<i>Lyset fra solen og månen er forskjellig</i>	8
Sol og måne – maskuline og feminine energier	9
<i>Månen er fortsatt viktig</i>	10
Betydningen av månesyklusen	11
<i>Mer vold ved fullmåne</i>	12
Månen gjennom stjernetegnene	15
<i>To typer zodiak</i>	14
Månen i ditt eget horoskop	20
<i>Månen på tomgang – Void of course</i>	22
Merkur retrograd	23
Månens innflytelse i hagebruk og jordbruk	24
Praktiske erfaringer og eksperimenter	28
Clark Timmins undersøkelser	29
<i>Planting av grønnsaker, frukt og blomster</i>	31
Månen og helse	33
<i>Stjernetegnenes herskerskap over kroppen</i>	34
<i>Månen som prevensjon eller fruktbarhetsmetode</i>	35
Praktiske gjøremål	37
Månen og økonomi	37
Familie og fritid	39
Fest	41
Kilder	43



MÅNE-BOKEN

Din guide til naturens indre rytmer



På bølgelengde med månen

Solen og månen er de to sentrale himmellegemene som sørger for belysningen på jorden. Solen lyser opp dagen og styrer årstidene. Månen har en mer subtil innflytelse. Den sørger for dempet belysning om natten, regulerer rytmer i naturen og mange opplever at den påvirker følelser, stemninger og energinivået.

Mens solens vandring gjennom de tolv stjernetegnene preger stemningen og energien i naturen på perioder på omtrentlig 30 dager, har månen en lignende effekt i perioder på 2,5 dager og merkbar på daglig basis.

Månekalenderen er nøkkelen til å følge med på disse rytmene og forstå hvordan de påvirker hverdagen. Det gir grunnlag for å planlegge og utnytte disse forandringene i naturens sykluser på best mulig måte og være på bølgelengde med månen.

Forstå månesyklusen

Enkelt forklart er månesyklusen perioden fra nymåne til fullmåne og tilbake igjen til neste nymåne.

Den varer i 29,5 dager. Det er den naturlige måneden, men som vår tidsregning og vanlige kalender er helt ute av kontakt med. Månesyklusen lever sitt eget liv og gjør det nødvendig med en egen kalender for å følge med på månen mer i detalj.

Månesyklusen er et innbyrdes samspill mellom solen og månen. En enkel måte å forstå det på er slik det oppfattes i astrologien.

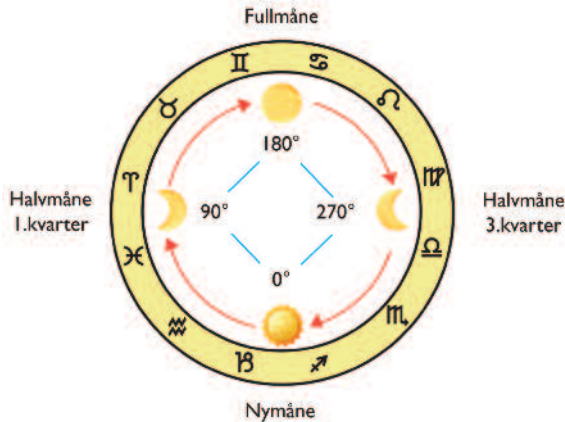
Astrologien er i praksis fortsatt *geosentrisk* ved at den forholder seg til slik stjernehimmelen ser ut på himmelen. Da ser det ut som jorden står stille og det er solen, månen, planetene og hele stjernehimmelen som beveger seg.

Solen og månen ses da i forhold til zodiaken og de 12 stjernetegnene. Det er en sirkel på 360° som omgir solsystemet. Den deles inn i 12 like store deler med 30° i hver del og utgjør hvert stjernetegn.

Månesyklusen begynner ved nymåne hvor sol og måne er på samme gradtall i zodiaken og hva astrologer kaller for en konjunksjon. Månen er da usynlig på himmelen.

Solen beveger seg gjennom zodiaken i løpet av et år med omtrentlig en grad per dag og er i et stjernetegn i omtrentlig 30 dager. Månen går gjennom zodiaken på 28 dager og er kun 2,5 dag i hvert stjernetegn.





Både sol og måne beveger seg i samme retning. For å nå fram til neste nymåne må månen innhente solens 30 graders bevegelse framover. Derfor er månesyklusen fra en nymåne til den neste 28 dager + 1,5 dag, altså 29,5 dager.

Etter nymånen begynner *den voksende månefasen*. Månen vokser seg stadig større for hver dag. Den kan gjenkjennes på himmelen ved at når den første månen kommer til syne som en tynn halvmåne har den samme bue som når fingrene på høyre hånd bøyes for å lage en lignende krumning.

Etter en uke beveger månen seg fram til *første halvmåne*. Det kalles *1. kvartar* og månen danner da en vinkel på 90° i forhold til solen. En uke etter når månen fram til fullmånen hvor sol og måne er i 180° opposisjon til hverandre.

Deretter begynner *den avtagende månefasen* som gjenkjennes ved at den sammenfaller med fingrenes krumningen på venstre hånd. Etter en uke kommer månen fram til *den andre halvmånen* eller *3. kvartar* og danner et nytt aspekt på 270° eller 90° i forhold til solen. For til slutt å vende tilbake til solen for en ny konjunksjon og fullførelsen av en syklus og klar for den neste.



Æsops fabel om haren og skilpadden er utenom en morsom fortelling også en billedlig fremstilling av månesyklusen. Skilpadden representerer solen og haren månen i en konkurranse om å tilbakelegge en bestemt avstand for å komme først i mål.

Skilpadden krabber stabilt og stødig framover, mens haren spurter av gårde. Den er så sikker på å vinne at den tar seg tid til å utforske alt som oppstår på veien i større detalj, drømmer seg vekk og til slutt forsover seg under et tre.

Det haster plutselig å komme i mål, men da har skilpadden allerede passert målstreken og haren må spurte den siste distansen for å innhente skilpadden.

Lyset fra solen og månen er forskjellig

- Sollys er gyllent og varmt med en tørkende, konserverende og antiseptisk effekt. Sollys er aktiverende og fremmer vekst i planter, dyr og mennesker. Sollyset er varmere enn skyggen.
- Månelys er sølvaktig, avkjølende, fremmer forråtnelse og er septisk. Virker passiverende, beroligende med en helbredende effekt under søvn og hvile. Månelyset er kaldere enn skyggen.

Sol og måne – maskuline og feminine energier

Symbolsk er månesyklusen en dans mellom naturens feminine og maskuline krefter, mellom yin og yang. Solen er dagens konge, månen nattens dronning.

● Solen er det utadvendte, direkte, aggressive, krigerske, styrende, aktive, rasjonelle, synlige, lyse og varme. Rikelig beskrevet i mytologier som Gud og Jesus i kristendommen, Helios i gresk mytologi, Apollo i romersk og andre maskuline solguder.

● Månen er det innadvendte, indirekte, handlende, følsomme, passive, fredelige, omsorgsfulle, intuitive, skjulte, mørke og kalde. Månen har i mytologiene gjennomgående fått navn etter kvinnelige guder som Luna, Diana, Artemis, Isis, Persephone, Demeter og andre.



Solens bevegelse gjennom zodiaken i løpet av et år er en *naturlig vekstsyklus* og reise gjennom de tolv stjernetegnene. Den begynner ved vårjevndøgn hvor hver av de fire *kardinale tegnene*, Væren, Krepsen, Vekten og Steinbukken innleder hver deres årstid av vår, sommer, høst og vinter.

Hver årstid består av tre stjernetegn, et kardinalt, fast og bevegelig og gir hver årstid en begynnelse, midtre og oppløsning.

Månen er fortsatt viktig

Før gatebelysning, kunstgjødsel og p-piller var det viktig å følge med på månen. Bønder fulgte nøye med på når å så og plante til rette tider, når avlingene skulle bringes i hus, når ølbryggingen ble mest gunstig og når det var best å male huset. På 1700-tallet i England var Raphaels Ephemeride over planeter og månens posisjoner, mer solgt enn Bibelen. Sjømenn navigerte etter månen og stjernene. Kvinner kjente sin indre syklus og fulgte med på når de var fruktbare. Tiden omkring fullmånen var alltid en mer aktiv periode for lyset om natten ga flere våkne timer for fest og feiring og for romantiske stevnemøter til myk og stemningsfull belysning.

Månen er fortsatt viktig. Flere studier og erfaring viser en lang rekke sammenhenger ved ny- og fullmåne:

- Større ladning av chi, prana eller elektromagnetisk strøm i kroppen
- Mer drømmeaktivitet
- Flere astma- og epilepsianfall
- Tendens til eggøsning og størst fruktbarhet
- Bedre fiskelykke ved fullmåne
- Økning av serotennivået, økt hjerteaktivitet og større blodsirkulasjon.
- Større risiko for blødning ved operasjoner ved fullmåne.
- Høydepunkt for seksuell aktivitet hos dyr og mennesker
- Flere registrerte tilfeller av mord, ran, ildspåsettelse og vold
- Flere innleggelseser ved psykiatriske sykehus – særlig ved fullmåne.
- Økning av elektrisk potensial i jordens magnetiske felt, som fører til overflod av positive ioner i atmosfæren og anses som en årsak til endringer og forstyrrelser i menneskelig atferd.

Månesyklusen er den samme syklusen i mindre utgave. Nymånen tilsvareer våren, første halvmåne sommeren, fullmånen høsten og andre halvmåne vinteren. Det er samtidig en reise gjennom stjernetegnene med de samme innflytelsene, men på et mer subtilt plan og over kortere perioder på 2-3 dager. Disse tre dagene kan også deles inn i tre faser av *første, andre og tredje dekanat*, og gjør at hver enkelt dag har sin bestemte energi og spesielle stemning. *

Betydningen av månesyklusen

Ved nymånen er det ingen måne. Den er ikke synlig på himmelen. Det kan sammenlignes med å så et frø i jorden eller en befruktning i livmorens indre hvor det er mørkt og usynlig. Det er en ny begynnelse som vil spire og gro til nytt liv. Det er en god tid for tilbaketrekning og konsentrasjon for å starte noe nytt og innlede en vekstperiode for den følgende syklusen.

Energien er mer innadvendt og fokusert – ypperlig for refleksjon over prosjekter og idéer og gi dem en ny start. Hver nymåne vil alltid være i et bestemt stjernetegn og indikerer hva slags type aktiviteter og livstema det er mest gunstig å gi oppmerksomhet.

Deretter begynner den voksende månefasen. Den har en energi ved seg av vekst, nysgjerrighet, oppdagelse, ekspansjon og optimisme. Ny prosjekter og initiativ seiler i medvind.

* En slik finjustering tar utgangspunkt i at månen er omtrent tre dager i et stjernetegn. Det gir undertoner av tegnets tre dekanater. Første dekanat fra 0 - 10° er typisk for selve tegnet. Andre dekanat fra 10 - 20° har en undertone av neste tegn i samme element. Tredje dekanat fra 20 - 30° har en undertone av neste tegn etter dette igjen i samme element.

Mer vold ved fullmåne



Politiet i Brighton i England mener at i dagene før og etter fullmåne er det økt vold blant folk på byen.

- Jeg sammenlignet en oversikt over fjorårets fullmåner med en oversikt over voldsepisoder, og fant en tendens. Folk er mer aggressive, forklarer Andy Parr, politinspektør i Brighton.

Dette tar politiet nå konsekvensene av og setter inn høyere beredskap i dagene rundt fullmåne.

Brightonpolitiet ønsker å få kontakt med forskere som kan gi disse erfaringene større vitenskapelig tyngde.

- Det ville vært veldig nyttig for oss, sier Parr i følge den britiske avisen The Guardian.

Det er mange myter knyttet til fullmånens innvirkning på mennesker. Blant annet skal det være flere fødsler når månen er full. Folk er også mer rastløse, humørsyke og smågale skal en tro på mytene. Det har også satt sine spor i språket. En 'lunatic', er en gal person. Opprinnelig kommer det fra det latinske 'luna', og defineres i følge ordboken som en person som er gal i perioder, avhengig av månesyklusen.

I Brighton sier dørvakta Terry Wing seg enig i teorien.

- Det er helt sant. Når vi ser fullmånen på himmelen sier vi, å nei, i kveld kommer alle idiotene på byen.

Etter den første uken kommer månen fram til 1. kvarter eller første halvmåne. Her kan det oppstå en viss motstand. Tvil og usikkerhet kan melde seg. Det er tid for en liten pause og justering av kursen på den videre veien mot fullmånen.

Ved fullmåne når syklusen sitt klimaks. Energien har nådd sitt høydepunkt og sin største ekspansjon. Det kan oppleves som en naturlig pause og ble ofte brukt til fest og høytider. Både fordi før gatebelysning sørget måneskinnet for dempet belysning, men også fordi mange følelsesmessig blir mer utadvendte, sosiale, romantiske, lidenskapelige og klar for å ta inn nye impulser. Det er en god tid for refleksjon og meditasjon og dra nytte av den ekspanderende energien hvor både underbevisstheten og himmelens porter åpner seg for de mer intuitive og sensitive.

Etter fullmånen begynner den avtagende fasen. Det er en mer reflekterende periode hvor en skal høste av erfaringene og resultatene oppnådd i løpet av den voksende fasen. Nå går energien som var ekspansiv og utadvendt over i det motsatte av sammentrekning og større innadvendthet fram mot neste nymåne.

En uke etter fullmånen kommer månen fram til 3. kvarter eller andre halvmåne. Igjen er dette en tid hvor det kan oppstå motstand, en kan bli mer kritisk og vurdere om innsatsen var god nok.

Til slutt er månen tilbake til nymånen igjen og en kan begynne å forberede seg på neste syklus oftest i et nytt stjernetegn med nye tema.

	Ild	Jord	Luft	Vann
Kardinal	Væren ♈	Steinbukken ♄	Vekten ♎	Krepsen ♏
Fast	Løven ♌	Tyren ♉	Vannmannen ♊	Skorpionen ♏
Bevegelig	Skytten ♐	Jomfruen ♍	Tvillingene ♊	Fiskene ♓

To typer zodiak



Det hersker en del forvirring med hensyn til stjerne-tegnene fordi det finnes to typer zodiak og det er viktig ikke å blande dem sammen. Den ene kalles for den sideriske og den andre for den tropiske.

Den sideriske zodiaken er de konkrete konstellasjonene av fiksstjerner på himmelen. Den sideriske zodiaken har 13 stjerne-tegn ved at stjerne-tegnet Slangebæreren ligger mellom Skytten og Steinbukken. Det har imidlertid ingen praktisk betydning og i den sideriske zodiaken brukes vanligvis 12 stjerne-tegn og med 30° for hvert stjerne-tegn.

Den tropiske zodiaken er inndelingen av solens bane eller ekliptikken som utgjør en sirkel på 360° og med et stjerne-tegn for hver 30° . Vestlig astrologi bruker den tropiske zodiaken, og andre astrologiske systemer som det indiske og antroposofiske bruker den sideriske.

I denne boken og i Månekalenderen brukes den tropiske zodiaken.

Månen gjennom stjernetegnene

På grunn av månens raske bevegelse er den kun 2,5 dager i hvert stjernetegn. I løpet av denne tiden oppstår en påvirkning av hvert stjernetegns karakteristiske natur og preger følelser, tanker, stemninger, atmosfære og energitilstand i hver enkelt og i omgivelsene.

Væren



Forvent impulsivitet, selvpotatthet og handlekraft fra deg selv og andre. Selv de mest beskjedne som sjeldent tørr si sjefen i mot kan overraske med omsider å slå neven i bordet. Men vær tilsvarende forberedt på kontant reaksjon fra motparten. Det er likevel en god tid for konfliktløsning, men trø varsomt fordi motsetningene kan forsterke seg, men viljen til å finne løsninger er tilstede. Det er en bra tid til å begynne noe nytt, alt fra et treningsprogram til å gjøre noe du aldri har prøvd før. Utnytt økt mot, optimisme og vitalitet i disse dagene.

Tyren



Månen trives særdeles godt i dette jordnære, nytelses- og trygghetsorienterte tegnet. Dette er en tid for å ta for seg av god mat, et varmt bad, massasje og glede seg over naturens skjønnhet og frodighet. Det vil råde en generell skepsis mot forandring og det er bra å ta hånd om eiendeler, penger og pene ting. Alt som kan forskjønne tilværelsen og øke personlig nytelse står i fokus. Men bli ikke for grisk, sta og selvpotatt, men rekk ut en hånd og del nytelsen med andre.

Tvillingene



Er du blant dem som utsetter kontorarbeid, så grip sjansen til å gå gjennom ubesvarte e-poster og meldinger, gjør regnskap og ta hånd om alle administrative løse ender. Du kan få mye gjort på kort tid, selv inn i mellom telefonsamtaler og en hyggelig prat med naboen. Gå gjerne ut og engasjer deg i siste nytt og livlige diskusjoner. Men vær oppmerksom på rastløshet og at du lett kan bli utmattet av å gape over for mye på en gang.

Krepsen



Det er springflo i følelsenes oseaan når månen passerer gjennom sitt eget tegn. Forvent selvsikkerhet, med større kontakt og tiltro til egne følelser enn ellers. Oppmerksomheten kan gå i retning av barn, familie, kjæledyr og alle i din nærhet som trenger omsorg og litt ekstra hjertevarme. Har du ellers tendenser til å være overbeskyttende, avhengig og melankolsk, så se opp for trøstespising og andre fluktruter fra realitetenes verden. Det er en god tid for å gjøre det koselig og hyggelig rundt deg. Hjem og innredning kan få fornyet interesse med mange gode ideer for å gjøre det til et enda bedre sted å bo.

Løven



Gjør ting med stil i disse dagene. Kle deg fint, vær generøs og føl deg som en konge eller dronning. Vær romantisk, tillat deg å leke og finn fram barnet i deg. Vær modig og stå fram med deg selv, vis verden hvem du er. Vær ikke redd for å bli lagt merke til og forvent anerkjennelse og respekt. Smil til verden og den smiler til deg.

Unngå overdrivelser og melodrama og ikke overreager på såret stolthet. Vær oppmerksom på at ikke alle kan spille hovedrollen på livets scene samtidig. Ellers er det en god tid for hårklipp, en fest, eller å fiffe litt på garderoben, men det advares mot forfengelighet og sløsing.

Jomfruen



Jomfrudagene er som å rydde opp etter festen etter Løven. Nå melder hverdagen seg med alle sine små og store praktiske gjøremål. Vis baksiden av egomedaljen med hjelpsomhet, nøkternhet og næringsvett. Vær gjerne en usynlig hjelper bak kulisserne. Mange kan trenge en utstrakt hånd. Det gjelder også kroppen. Sett standarden for sunnere mat, regelmessighet og husk å stå opp om morgenen. Dem med grønne fingre bør ikke gå glipp av en økt i hagen eller gi stueplantene litt ekstra kjærlighet.

Vekten



Nå ses verden gjennom estetiske briller på jakt etter alt som er vakkert og harmonisk. Gjør det fint rundt deg i disse dagene og utnytt det harmoniske sinnelaget til å skape balanse i dine relasjoner. Utestående konflikter kan med fordel bringes til forhandlingsbordet. Rettferdighetsansens skjerp er og de gode løsningene kan være viktigere enn å ha rett. Mer enn ellers merkes sannheten i at mennesket ikke er en øy, men vi trenger hverandre. Dette er ikke tiden til å være alene, men vær utadvendt, vennlig og sosial.

Skorpionen



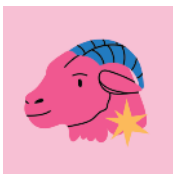
Forvent en forsterkning av hele det følelsesmessige registeret med alt fra kjelleretasjens dypeste begjær og lengsler, til høyere sfæres behov for forståelse, nærhet og kjærlighet. Med i dragsuget kan det følge psykologisk innsikt, så ikke gå glipp av den gode samtalen eller les en bok som gjør deg klokere. Alt eller ingenting, er et annet motto som passer i disse dagene. Mens du var diplomat i Vekten, skal du skjære igjennom i Skorpionen. Det krever styrke å ta upopulære og vanskelige avgjørelser, og som kjent må det knuses egg for å lage omelett.

Skytten



Det venter en belønning til dem som overlevde Skorpiondagene med humøret i behold. Nå blir du løftet opp i de høyere skylagene av innsikt og visdom. Det er dager hvor du blir optimistisk og ser stort på det meste. Du kan bli inspirert til å planlegge en reise, eller gå på oppdagelsesferd i den indre verden gjennom meditasjon eller studier. Gap ikke over mer enn du kan svelge og lær kunsten. å sette realistiske mål.

Steinbukken



Brett opp ermene og ta fatt i oppgaver som krever en innsats og har vært utsatt lenge. Du er mer tålmodig og tar det meste litt mer på alvor. Behovet for å ta seg sammen er sterkere enn ellers og kan med fordel utnyttes til konstruktiv planlegging og et kritisk blikk på vaner med forbedringspotensial. Du vil rette blikket mer mot samfunnet og nødvendigheten av å følge reglene. La dog ikke pessimismen ta overhånd. Det er godt med motbakker, for da går alt oppover.

Vannmannen



Kreativitet, inspirasjon og evnen til å se problemer fra en ny synsvinkel er i luften når månen er på gjennomreise i Vannmannen. Du er sosialt innstilt og blir mer oppmerksom på betydningen av venner, gode nettverk og ser deg selv som del av et større fellesskap. Interessen for samfunnet øker med et kritisk blikk på politikk og beslutningsprosesser i styre og stell. Det er en affinitet til teknologi og en god tid til å rydde opp på datamaskinen og forbedre ferdighetene i den digitale verden.

Fiskene



Du kan føle deg mer sårbar, lettere forvirret og misforstått i disse dagene. Du er var for følelser, stemninger og intuitive fornemmelser. Du er kreativ, kan inspireres til å skrive dikt eller danse til svevende musikk med større verdsettelse av kunst og kultur. Oppgittheten over verdens urettferdighet og lidelse kan øke i takt med behovet for å flykte inn i drømmene og fantasiens verden. Gjør det på en konstruktiv måte, ta deg litt alenetid og gå i naturen. Oppsøk havet eller rennende vann og la det vaske vekk alle sorger og bekymringer og vit at også dette vil passere.



Månen i ditt eget horoskop

Det er store individuelle forskjeller på hvordan månen påvirker oss. Noen merker ingenting ved fullmåne. Andre har tydelige opplevelser av svingende humør, større følsomhet, rastløshet, søvnproblemer eller mer energi, indre ro, sterkere drømmer og dypere intuitive innsikter. Her spiller det personlige horoskopet eller fødselskartet en avgjørende rolle.

Generelt er vanntegnene, Krepsen, Skorpionen og Fiskene de mest sensitive overfor månen. Månen i horoskopet og dens plassering i tegn, hus og kontakt med andre planeter er også av avgjørende betydning. Månen eller Ascendanten i vanntegn vil gjøre en sensitiv overfor månen selv om solen ikke er i et vanntegn. Mange forhold spiller inn og en mer detaljert tolkning av horoskopet vil oftest være nødvendig.

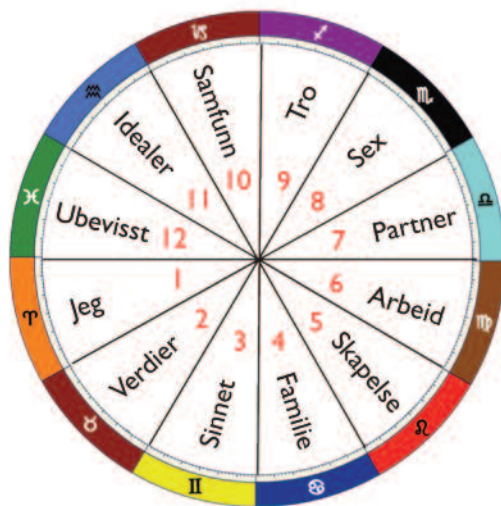
Det som er avgjørende og individuelt for alle er månens passering gjennom de astrologiske husene eller livets 12 grunnleggende livsområder.

De kardinale husene – hovedtemaene i livet

- 1 Jeg, kropp og identitet
- 4 Hjem og familie
- 7 Partner og nære relasjoner
- 10 Yrke og samfunn

De faste husene – verdiene skapt i det foregående huset

- 2 Mine verdier: Penger, eiendeler, selvtillit, selvrespekt
- 5 Familiens verdier: Barn, fritid, lek, ferier, skapende kunst, hobbyer, romantikk
- 8 Parforholdets verdier: Intimitet, sex, felles penger, arv, trygd, pensjon, død
- 11 Samfunnets verdier: Felleskap, vennekrets, nettverk, organisasjoner, politikk



De bevegelige husene – intelligens opparbeidet gjennom det foregående huset

- 3 Min intelligens: Kunnskap, kommunikasjon, søsken, venner, handel, transport.
- 6 Familens intelligens: Rutiner, arbeid, kjæledyr, hagearbeid, onkler og tanter, fastlegen, skole, matlaging, rengjøring
- 9 Parforholdets intelligens: Kunnskap utviklet i felleskap med andre, idealer, studier, religion, mening, filosofi, utdanning, universiteter, utlandet
- 12 Samfunnets intelligens: Institusjoner, sykehus, zoologisk have, fengsler, tabu områder og det underbevisste

Hver nymåne vil være i et bestemt hus i horoskopet. Dette er en tydelig indikasjon på hvilket livsområde som bør stå i fokus i den påfølgende syklusen. Stjernetegnet vil også være avgjørende.

For eksempel hvis en nymåne på 15° Væren faller i ditt 4. hus kan det bety å bli mer fokusert på familien, men på en aktiv, entusiastisk og energisk måte. Det kan bety å ta initiativer på familiefronten og se om det er et livsområde som trenger forbedring, justering og hvor det er mer meningsfulle opplevelser å hente.

Eller en nymåne på 21° i Skytten i 9.hus. Dette vil være en dobbel-konfekt med et tydelig signal om at det er en gunstig tid for et utenlandsopphold eller en eksotisk reise. Både fordi Skytten er av en slik natur og 9.hus står for mye av det samme.

Tilsvarende kan også gjøres med fullmånen, men nymånen er det sterkeste fordi det er innledningen på en ny syklus. Fullmånen er en kulminasjon og et høydepunkt av syklusen som startet ved nymånen og bør se i forhold til det.

For dem med astrologiske ferdigheter er det også betydningsfullt dersom en ny- eller fullmåne havner på samme gradtal som en planet i horoskopet. Det kan ofte ha en forsterkende virkning på energiene og den rollen denne planeten har i horoskopet og kan tyde på viktige hendelser i livet. Dersom dette i tillegg er en eklipse har det en ytterligere forsterkende virkning.

Månen på tomgang – Void of course

Ettersom månen går gjennom zodiaken danner den aspekter med andre planeter. Når månen ikke danner flere aspekter innen den skifter til et nytt tegn sies det at månen går på tomgang eller er Void of course. Varigheten er kun noen timer.

Det betyr at ting som blir planlagt eller besluttet blir det sjeldent noe av. Man bør vente til månen skifter tegn. Det er tid for en pause og ikke gjøre for mye verken nyttig eller fornuftig.

Merkur retrograd



I tre eller fire perioder i løpet av et år med omtrent tre ukers varighet går Merkur baklengs eller retrograd. Den astronomiske forklaringen er at det ser slik ut fra jorden på grunn av planetenes innbyrdes bevegelse gjennom sine baner. Med unntak av sol og måne har alle planetene retrograde perioder hvor det ser ut som planeten setter ned farten, stanser og går i revers.*

Merkur retrograd er den eneste som har relevans på daglig basis. Det er perioder hvor astrologer flest anbefaler å ta sine forholdsregler fordi dette er en tid preget av mental forvirring. Det oppstår lettere misforståelser, teknologien kan svikte, reiser går ikke som planlagt, ting må gjøres om igjen, maskiner går i stykker og det skjer mer kluss enn ellers på datafronten. Det anbefales ikke å starte viktige prosjekter i en slik periode og unngå viktige beslutninger. Vent til Merkur går direkte.

Merkur retrograd er ikke til å spøke med. Det fikk en 60 år gammel kvinne fra Hurum erfare på en dramatisk måte. Under en Merkur retrograd periode parkerte hun bilen i oppkjørselen. I det hun gikk ut av bilen begynte den å trille bakover. Hun fikk bilen over seg og fikk et lenger sykehusopphold.

* Før den heliosentriske modellen av solsystemet var oldtidens astronomer og astrologer av den oppfatning at planetene beveger seg i baner med små sløyfer eller episorbiter. Det var den egentlige årsaken til de retrograde periodene og at planetene rent faktisk dermed går baklengs.



Månens innflytelse i hagebruk og jordbruk

Å ta hensyn til månen ved hage-, jord og skogbruk kan gi større avlinger, effektiv ugressbekjempelse, mindre skadedyr og bedre smak på frukt og grønnsaker.

Planting

Den enkleste regelen er at planter og grønnsaker som gror og modnes over jorden bør settes eller sås på voksende måne. Dem som vokser mest under jorden på avtagende måne. Dette kan ytterligere finjusteres med hensyn til månefasene:

1.kvart

Plant ett års planter av den mer bladrike typen, og som har frøene på utsiden. For eksempel asparges, brokkoli, rosenkål, kål, blomkål, selleri, kålrabi, salat, persille og spinat. Også agurk, selv om den har frøene på innsiden. Også korn egner seg å bli sådd i denne fasen.

2.kvart

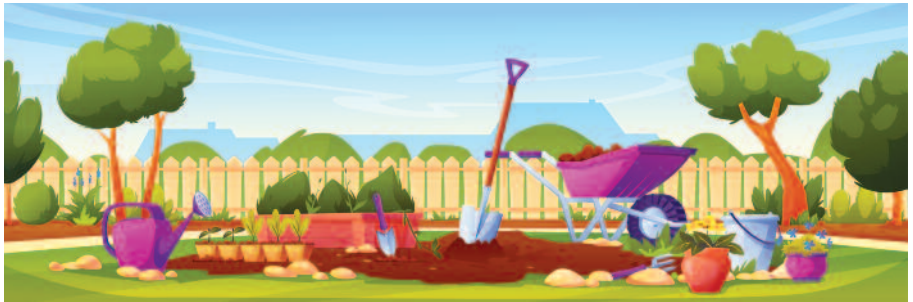
Plant ett-års planter av den mer vinaktige typen og som har frøene inne i planten. Som for eksempel bønner, erter, gresskar, squash og tomater.

3.kvart

Plant to årige og flerårige planter, blomsterløk, rotplanter, trær og busker. For eksempel, jordbær, rødbeter, gulrøtter, løk og poteter.

4.kvart

Dette er den beste tiden til å preparere jorden, grave opp bed, harve, luke og fjerne ugress og bekjempe skadedyr.



Vanning

Stueplanter har best av å bli vannet når månen er i vann tegn. Dog med unntak av enkelte særlig tørste planter, eksotiske planter eller planter som får mye lys og varme og som trenger mer. Vanning på luftdager kan føre til økt forekomst av lus og skadedyr.

Dette kan virke rimelig drastisk da vanddagene kun er med seks til åtte dagers mellomrom, men i følge Johanna Paungger er dette mer enn rikelig.

«Selv når jeg reiser i et par uker, er det ingen, som trenger å komme og vanne hos meg. Når jeg vannet dem tilstrekkelig siste gang på en vanddag, slik at det evt. står vann i underskålen, klarer alle plantene det. Venn dine planter til den nye rytmen langsomt, og ikke radikalt. Unntaket er visse tørste stueplanter og hageplanter som tomater som har bruk for hyppig vanning.»

Ut- eller omplanting

Å ta en plante opp med røttene for å sette den i ny jord skjer best på voksende måne. Det samme gjelder for stiklinger. Det beste tidspunkt er Jomfru-dager.

Bekjempelse av ugress

Luking og trekking opp av ugress er best på avtagende måne og best på Steinbukkdager.

I følge Johanna Paungger er 18.juni om formiddagen inntil kl.12 en helt spesiell dag: *«Alle stauder og alt ugress som fjernes i disse få timene vokser ikke opp igjen.»*

Bekjempelse av skadedyr

Avtagende måne er best for bekjempelse av skadedyr. Dem som lever i jorden bekjempes best når månen er i et jordtegn. Dem som lever over jorden, når månen er i Krepsen, Tvillingene eller Skytten. I noen tilfeller hjelper kun en radikal beskjæring. Den bør skje på avtagende måne i 4.kvarter eller ved nymåne. Da vil plantene lettere komme seg igjen. Bekjempelse av snegler er et unntak. Voksende måne i Skorpiionen er best.

Beskjæring

Beskjæring bør foretas på en avtagende måne. Fordi saften trekker nedover i denne tiden vil planten ikke ta skade. En plante beskåret på fullmåne kan imidlertid dø.

Syke planter

Alle planter og trær som ikke vil vokse mer, vantrives eller er syke, kan i de fleste tilfeller behandles effektivt ved å fjerne toppene på en avtagende måne i 4.kvarter eller helst på nymåne.

Gjødsling

Man bør helst gjødsle på fullmåne eller avtagende måne. Korn, grønnsaker og frukt gjødsles best på ild dager, også her ved fullmåne eller avtagende måne. Løve-dagene er imidlertid ikke så egnet for gjødsling da det kan føre til større uttørking.

Høsting og lagring

Høsting og lagring er mindre avhengig av månefasene, men derimot stjernetegnet månen nettopp har gått gjennom. Korn og grønnsaker lagres best på Vær-dager og unngå Fiske-dager. Det som høstes på slike dager bør brukes samme dag. Tiden er ikke gunstig for å konservere verken frukt eller grønnsaker. Det er fare for råttenskap og kjedelig smak. Jomfru-dagene bør også unngås til høsting, lagring eller konservering. Syltede ting kan lett få skimmel eller mugg.

Sylting av frukt og grønnsaker er best på avtagende måne, og helst i Krepsen eller Skorpionen. Surkål blir best rett etter fullmånen.

Frukter og urter som skal tørkes bør alltid samles og høstes på avtagende måne.

Juletrær

Edelgran som felles tre dager før årets ellefte fullmåne beholder nålene i meget lang tid. Det gjelder også delvis for annen gran, men bør dog stå kaldt innen jul. I følge Johanna Paungger: *«En i min familie har hatt et slikt juletre i mer enn 30 år og det har fortsatt nålene intakt.»*

Utnytt Jomfru-dagene

Når månen er i Jomfruen ligger forholdene til rette for hagearbeid. Planter som sås eller plantes om vil trives bedre. En gressplen som blir sådd på en voksende måne vil bli flott, men Løve-dager er det beste for en gressplen. Dersom man er blant dem som vil ha gressplenen til å vokse langsomt for å slippe og slå den så mye, bør den klippes på avtagende måne og så tett på nymånen som mulig.

Det er gunstig å sette opp gjerde på jomfru-dager eller avtagende måne. I følge Johanna Paungger: *«Påler som settes i jorden på denne tiden, står fast av seg selv.»*

Praktiske erfaringer og eksperimenter



Til alle tider har gartnere, bønder og alle tett på naturen fulgt med på månen. Kanskje var det overtro, men forskning og erfaringer viser at det er mye visdom skjult i de gamle rådene.

I dag fnyser mange av den slags som gammel overtro og antar at de ned gjennom historien tok feil i alle deres erfaringer og folkelig visdom knyttet til månen. Imidlertid viser forskning at månen har en subtil effekt på mange former for biologisk liv og særlig i hagebruk og jordbruk.

Den amerikanske biologen *Clark Timmins* er en av dem som forsket på månens innflytelse på plantevekst. Gjennom en årrekke gjorde han systematiske forsøk og samlet sine resultater i boken, *Planting by the Moon* utgitt i 1939.

For eksempel oppnådde han 45 prosent større vekst på tomatplanter ved å så på den mest gunstige tiden i forhold til månen. Plantene vokste raskere, var mer robuste, fikk ikke skadedyr, tålte omplantning og smakte bedre.

Clark Timmins undersøkelser

Tomat

Sådd på en voksende måne med månen i Krepsen kom frøene opp fra jorden etter 7 dager.

Sådd på en avtagende måne med månen i Vannmannen kom frøene opp etter 11 dager, og kun halvparten av frøene spirte.

Sådd med månen i Krepsen ble 90% til planter og ble i gjennomsnitt 60 cm høye. Alle overlevde ved omplanting.

Sådd med månen i Løven ble 58 % til planter og i gjennomsnitt 45 cm høye. Alle døde ved omplanting.

Selv om det kun er to dagers forskjell mellom månen er i Krepsen i forhold til Løven viste tomatene i antall, størrelse og vekt en overlegenhet på 45 prosent i forhold til den andre gruppen. I tillegg smakte de også bedre.

Erter og gulrøtter

Erter hadde størst vekst sådd på en voksende måne med månen i Krepsen.

Gulrøtter sådd i samme tid vokste dårlig, ble små og med lite smak.

Størst vekst med gulrøtter ble oppnådd på avtagende måne med månen i Skorpionen.

De var glattere, mer velformet og med betraktelig bedre smak enn dem sådd når månen var i Krepsen.

Cosmos eller Plantekorg

Sådd på en voksende måne med månen i Vekten ble 3 m høye og med frodig blomstring.

Sådd på en avtagende måne med månen i Vannmannen kom kun halvparten av frøene opp og ble ikke høyere enn 1 m. Blomstene var færre og mindre.

Nepe

Sådd på en voksende måne med månen i Jomfruen ble mislykket og uspiselige.

Sådd på en avtagende måne med månen i Fiskene vokste frodig, ble velformede og fyldige.

Solsikke

Sådd på en voksende måne med månen i Vekten ble 2,5 - 3,6 m høye med mange store blomster.

Sådd på avtagende måne med månen i Løven vokste nesten ingen opp. De få som gjorde ble bare korte stilker og kun med noen små blomster.

Undersøkelser av spirelengder

Frø sådd med månen i ulike stjernetegn viste store forskjeller i vekst og spirelengder.

	Krepsen	Løven
Calendula	90 %	32%
Tomat	90 %	32%
Veronica	87 %	35%
Gjennomsnitt	89 %	41%

	Skorpionen	Skytten
Rødbet	71 %	58%
Gulrot	64 %	47%
Gjennomsnitt	67 %	52%

Clark Timmins forsøkte etter beste evne å skape like vilkår for de ulike plantene. Han brukte samme frøtype, jordkvalitet og kultiverte alle mest mulig likt. Værforhold og temperaturer kunne variere og dermed også påvirke resultatene.

Da månen kun er 2,5 dag i hvert stjernetegn var det i mange tilfeller kun dager i mellom de ulike sådagene.

Planting av grønnsaker, frukt og blomster

Agurk	1	Kreps, Skorpion, Fisk
Aubergine	2	Kreps, Skorpion, Fisk, Vekt
Blomkål	1	Kreps, Skorpion, Fisk, Vekt
Brokkoli	1	Kreps, Skorpion, Fisk, Vekt
Bønner	2	Kreps, Skorpion, Fisk, Vekt, Tyr
Endiv	1 eller 2	Kreps, Skorpion, Fisk, Vekt
Gulrot	3	Kreps, Skorpion, Fisk, Vekt
Hvitløk	1 eller 2	Skorpion, Skytte
Kløver	1 eller 2	Kreps, Skorpion, Fisk, Vekt
Kål	1	Kreps, Skorpion, Fisk
Kålrabi	1	Kreps, Skorpion, Fisk, Vekt
Løk	3 eller 4	Vekt, Tyr, Fisk
Mais	1	Kreps, Skorpion, Fisk
Paprika	2	Skorpion, Skytte
Persille	1	Kreps, Skorpion, Fisk, Vekt
Poteter	3	Kreps, Skorpion, Tyr, Vekt, Skytte
Purre	2 eller 3	Skytte
Reddik	3	Vekt, Tyr, Fisk, Skytte, Steinbukk
Rosenkål	1	Kreps, Skorpion, Fisk, Vekt
Rødbet	3	Kreps, Skorpion, Fisk, Vekt
Salat	1	Kreps, Skorpion, Fisk, Tyr
Spinat	1	Kreps, Skorpion, Fisk, Vekt
Squash	2	Kreps, Skorpion, Fisk, Vekt
Tomater	2	Kreps, Skorpion, Fisk,

Blåbær	2	Kreps, Skorpion, Fisk
Druer	1 eller 2	Kreps, Skorpion, Fisk, Tyr
Eple	2 eller 3	Skytte
Fersken	2 eller 3	Tyr, Vekt
Jordbær	3	Kreps, Skorpion, Fisk
Kirsebær	2 eller 3	Tyr, Vekt, Steinbuk
Melon	2	Kreps, Skorpion, Fisk, Vekt
Plommer	2 eller 3	Tyr, Vekt
Pærer	2 eller 3	Tyr, Vekt
Sitron, lime	1 eller 2	Kreps, Skorpion, Fisk
Vannmelon	1 eller 2	Kreps, Skorp, Fiske, Vekt

Asters	1 eller 2	Jomfru
Georginer	1 eller 2	Jomfru, Vekt
Gjerdeshatt	2 og 3	Vekt
Krysantemum	1 eller 2	Jomfru
Gladioler	1 eller 2	Jomfru, Vekt
Iris	1 eller 2	Kreps, Jomfru
Kaprifol	1 eller 2	Skorpion, Jomfru
Liljer	1 eller 2	Kreps, Skorpion, Fisk
Måneranker	1 eller 2	Jomfru
Peoner	1 eller 2	Jomfru
Petunia	1 eller 2	Vekt, Jomfru
Påskeliljer	1 eller 2	Jomfru, Vekt
Roser	1 eller 2	Kreps
Stemorsbl.	1 eller 2	Kreps, Skorpion, Fisk
Trompetr.	1 eller 2	Kreps, Skorpion, Fisk
Tulipaner	1 eller 2	Vekt, Jomfru
Valmuer	1 eller 2	Jomfru

For skjønnhet i Vekten.
For overflod Krepsen,
Fiskene eller Jomfruen.
For hardførhet
Skorpionen og Tyren.
Alle i 1. kvarter.

Blomstrende
stueplanter generelt i
Krepsen, Skorpionen,
Fiskene

Kilde:
Astrological Gardening
Louise Riotte

Månen og helse

Den voksende månen er en periode for å tilføre næring, stimulere vekst og bygge opp kroppen. Det kan være lettere å legge på seg fordi kroppen tar lett til seg næring. Kroppen heler seg selv bedre på en voksende måne, den har mer vitalitet og overskudd.

Den avtagende månen er en periode for utrensning og hvile. Det er en gunstig tid for å kvitte seg med avfallsstoffer gjennom faste eller enklere kosthold.

Operasjoner



Hippokrates, legekunstens far, tok nøye med i betraktning månens innflytelse i medisinsk behandling. Normalt er det gunstig for organer og kroppsdeler når månen går gjennom de tegnene som de herskes av, men ikke ved operasjoner. Tvert i mot kan det da være skadelig å operere. Hippokrates sa det slik: *«Rør ikke med jern, den delen av kroppen som herskes over av det tegnet som månen er i den dagen.»*

For eksempel bør ikke hjerteoperasjoner utføres på Løve-dager, eller hoftoperasjoner på Skytte-dager. Unngå også operasjoner når månen er i det samme tegnet som solen eller Ascendanten i pasientens horoskop. Månen i et fast tegn er best. Fullmånen bør unngås fordi det er vanskeligere å stoppe blødninger.

Tannbehandling

Unngå å gå til tannlegen ved fullmåne. Månen i Jomfruen er bra. Det er best å trekke tenner når månen er i Tvillingene, Jomfruen eller Skytten. Voksende måne er mest gunstig. For fyllinger er avtagende måne best, i Tyren, Løven eller Vannmannen.

Hårklipp

Løve- og Jomfru-dager anbefales. Håret vil ofte bevare formen og skjønnheten lenger. Unngå Fisk- og Krepse-dager. Klipping på Fiske-dager kan gi flass i hodebunnen og på Krepse-dager har håret en tendens til å bli mer stritt.

Dersom man vil at håret skal vokse raskt ut igjen så klipp på nymåne i første kvarter. For langsommere vekst på avtagende måne i 4.kvarter.

Negleklipp

Steinbukk-dager anbefales. Det gjør neglene mer motstandsdyktige og brekker ikke så lett.

Stjernetegnenes herskerskap over kroppen



Væren	Hode, hjerne og øyne
Tyren	Hals, stemmebånd, munn og nakke
Tvillingene	Skuldre, armer og hender
Krepsen	Bryst og lunger
Løven	Hjerte
Jomfruen	Mage og fordøyelse
Vekten	Nyrene
Skorpionen	Kjønnsorganene
Skytten	Hofter og lår
Steinbukken	Kne, hud, hår, tenner og skjellet
Vannmannen	Legg og kretsløpet
Fiskene	Føtter og tær

Månen som prevensjon eller fruktbarhetsmetode

I 1956 ble abort legalisert i Ungarn. Dr. Eugen Jonas bosatt i Ungarn var abort-motstander og ble interessert i å finne en prevensjonsmetode som også kunne brukes av katolikker. Særlig fordi paven forbød katolikker å bruke prevensjon. Oppdagelsen ble gjort allerede samme år den 15. august av alle dager, på Jomfru Marias dødsdag og som katolikker verden over minnes.

Senere er metoden blitt verifisert av flere og anses å ha en sikkerhet på 99%. Over en million kvinner har brukt metoden og Dr. Jonas er tre ganger blitt anbefalt som kandidat for Nobelprisen i medisin.

Metoden har følgende anvendelser:

- Prevensjon ved å vise naturlig ufruktbare dager
- Optimale dager for befruktning
- Fruktbarshetsdager for å få gutt eller jente
- Fruktbarshetsdager for å få et sunt barn.

To fruktbarhetssykluser

Dr. Eugen Jonas Method er basert på at kvinnen har to uavhengige fruktbarhetssykluser. Den første er den hormonelt bestemte og knyttet til eggløsning. Det skjer mellom to månedlige perioder når egget forlater egglederne og beveger seg ned til livmoren. Hvis det ikke skjer en befruktning i denne tiden, løsner livmorveggvevet og forårsaker menstruasjon. Tradisjonelt antas det at midt mellom disse to periodene oppstår den optimale tiden for befruktning.

Dette viser seg i praksis å være langt fra tilfellet. Kunstig befruktning etter dette resonnementet har kun oppnådd befruktning i 15% av tilfellene. Også

såkalte sikre perioder som prevensjon har resultert i uønsket graviditet i 80% av tilfellene.

Dr. Jonas oppdaget at det er en sekundær fruktbarhetscyklus som er knyttet til forholdet mellom solen og månen i den enkeltes kvinnes fødselshoroskop. Gjennom forsøk oppdaget han at 85% av alle svangerskap oppstod etter denne syklusen. Medisinsk kalles dette for spontan eggøsning fordi det er graviditet som oppstår utenom normalt forventede tider. Ved å kombinere disse to syklusene øker sikkerheten for graviditet til 99%.

Hvordan bruke metoden

Flere steder på internett tilbys det beregninger av denne individuelt tilpassete syklusen. For å bevare en fasade av medisinsk vitenskapelighet opplyses det sjeldent at beregningen er basert på astrologi.

Beregningene viser såkalte røde dager. Det er fire dager i måneden hvor den enkelte kvinne er mest fruktbar og hvor den siste dagen er den meste fruktbare.

Den andre syklusen knyttet til eggøsningen beregnes ved å telle 15 dager etter første menstruasjonsdag. Seks dager før og etter denne dagen er såkalte grønne dager. Når en rød dag oppstår innenfor denne 13 dagers perioden er muligheten for befruktning optimal.

Den astrologiske beregningen er forholdsvis komplisert, men detaljert beskrevet i Astrologisk leksikon av Thomas Beck. Se under Fruktbarhet. Ellers er det flere steder på internett som tilbyr denne tjenesten, for eksempel www.centrumjonas.com.

Praktiske gjøremål

Rengjøring

Avtagende måne er best. Husarbeid som vasking, rengjøring og pussing vil være mer effektivt og gå som en lek. Klær som vaskes på avtagende måne blir renere og særlig på vann-dager. Vindupussing er best på luft- eller ild-dager.



Male og lakkere

Avtagende måne er best. Malingen tørker godt og danner en pen overflate. Malingen binner godt på underlaget og penselen glir lett. På vann-dager tørker malingen dårlig. Dette var nok av større betydning tidligere da malingkvaliteten ikke var som den er i dag.

Månen og økonomi

Reklame og markedsføring

Nymånen og en voksende måne er gunstig for produkter som oppfordrer til handling. Annonser som har en kortvarig effekt kan med fordel utnytte de stjernetegnene som har tilknytning til aktuelle produkter. En annonse for et meditasjonskurs vil være bra på luft-dager. Bilannonser på ild-dager. Annonser for hus, hjem og hage på jord-dagene. Annonse for klær eller smykker, prøv en måne i Løven.

Det kan også være en idé å se på Merkur og unngå de retrograde periodene. Folk flest tenker enda mer uklart, beslutninger må ofte gjøres om igjen og reklame har ikke samme gjennomslag som ellers.

Kjøp av aksjer

For dem som bruker astrologi i denne sammenhengen er særlig de ytre planetene, Jupiter, Saturn, Uranus, Neptun og Pluto viktige fordi de påvirker de mer langsiktige trendene i samfunnet og i markedet. Månen har også innflytelse og særlig gjennom måneknutene eller den sørlige og nordlige noden. *

Den nordlige noden og det tegnet som den beveger seg gjennom viser hvilken sektor som vil drive markedet, og hva samfunnet generelt og det kjøpende publikumet er mest opptatt av. Dette vil vare i den 18 måneders perioden som nodene bruker på å passere gjennom et tegn.

Den sydlige noden viser områder som vil gå sure og som kan forvente tilbakeslag og nedturer. Den nordlige noden peker på hva man bør kjøpe og investere i og den sydlige hva man bør selge.

Kjøpe klær

Kjøp klær når månen er i Tyren. Da vil du som regel bli fornøyd og ha glede av klærne i lang tid. Vær forsiktig når månen er i Løven fordi forfengeligheit, sløsing og kjøpe-lysten kan være sterkere enn økonomien kanskje tillater. Ikke kjøp klær eller smykker når månen er i Skorpionen eller Væren.



* Måneknutene er markert i horoskopet som de to 'hodetelefonene'. Den nordlige står riktig vei, mens den sydlige står på hodet.

Astronomisk er måneknutene punktene hvor månens bane krysser ekliptikkplanet. Når det skjer ved en ny- eller fullmåne er det en eklipse.



Måneknutene beveger seg baklengs gjennom zodiaken og er 18 måneder i hvert stjernetegn.

Familie og fritid

Romantikk

Et forhold som begynner på en voksende måne har større sjanser for å vare, mens et forhold startet på en avtagende måne kan ta fortere slutt.

Det tegnet månen er i ved forholds begynnelse setter en tone for hele forholdet. Et første møte horoskop kan ofte være viktig for en dypere forståelse.

Et forhold med månen i Vekten kan forvente en diplomatisk og fredelig tone hvor partene tar hensyn til hverandre og streber etter harmoni og balanse i forholdet. Er månen i Tyren kan det bli mye fokus på god mat, trygghet og eiendom av både materielle ting og hverandre.

Er månen i Skorpionen er belønningen god sengehygge, men til prisen av å bli innrullert i et terapiprogram hvor sjel og psyke skal granskes, forvandles og forhåpentlig forbedres.

Valg av barns kjønn

Tell antall dager fra den siste menstruasjonsdag til den første ved neste menstruasjon. Del dette på to. Graviditet som oppstår i den første perioden gir pikebarn, hvis unnfangelsen skjer når månen er i et feminint tegn, det vil si vann- eller jordtegn. Graviditet i den andre halvdel, opp til tre dager før den forventede menstruasjonen, gir guttebarn, men unnfangelsen må skje når månen er i et maskulint tegn, det vil si ild- eller lufttegn.



Besøk

Når du ønsker å besøke noen, sørg for at månen danner aspekt til en retrograd planet – det vil sikre at personen er hjemme. Hvis du har tenkt å bli en stund, sørg for at månen danner gode aspekter til Saturn. Har du planer om å dra etter kort tid, sørg for at månen er i et kardinaltegn.

Reiser

Begynn reiser i luft- eller bevegelige tegn. Unngå de faste tegnene som Tyren og Skorpionen. Skytten og Løven er også gode for reiser. Voksende måne er å foretrekke.

Picknik i det grønne

Noen dager føles varmere enn andre og det er mer behagelig å være utendørs. Ild-dagene er best, men også luft-dagene kan gå. På jord-dager kan det virke kaldere enn det er. Ta med ekstra klær, selv om det virker varmt ved avreise. Vann-dagene er i samme kategori med usikkerhet og større sannsynlighet for regn.

Fiske

Fisk er følsomme for forandringene i vær- og vannforholdene og tilpasser seg i vann og elver. I sommermånedene er den beste tiden for mest napp fra soloppgang og 3-4 timer ut over morgenkvisten, to timer før solnedgang og en time etter. I de kjøligere månedene er det best å fiske mellom klokken tolv og tre på dagen. De beste fiskedagene er varme dager med overskyet vær etter en natt med måneskinn. Dette er fordi fisk ikke har øyelokk og skarpt sollys forstyrrer dem. De spiser og går nærmere vannoverflaten når det er mindre sollys.

Vinden påvirker også fiskeforholdene. De beste vindretningene er sør, sør-vest og vest. Østavind er ugunstig.

.Fest

Fester er best på voksende måne og jo nærmere fullmånen jo bedre. Selve fullmånen er også bra. De mest festlige stjernetegnene er ild- og lufttegnene. Men alle tegnene har sin sjarm og sterke og svake sider også ved festlige anledninger.

Fødselsdagsfesten

Hvis det er for å hylle hedersgjesten er Løven et opplagt tegn. Men alle fester hvor det dreier seg om å bli sett, ta seg godt ut og slå ut håret er en måne i Løven en sikker vinner. Væren og Skytten kan også gå, men kan føre til innbyrdes konkurranse mellom deltakerne. Spill og selskapsleker kan ved slike anledninger virke både forsonende og underholdende.

Er festen for å samle familien er månen i Krepsen optimal. Tyren er på en god annen plass og Tvillingene på en tredje. Sørg for god mat, rause kaker og spesielt kakao som har en særlig styrkende effekt på familiefølelsen.

Familiefesten

Familiesammenkomster har mange varianter, men stort sett vil vi sikre oss samhold, fellesskapsfølelse og vedlikehold av tradisjoner ved slike anledninger. En måne i Krepsen er glimrende. Men andre uselviske tegn som Vekten, Jomfruen og Fiskene er også akseptable.

Unngå Væren, Skorpionen og Løven ved slike anledninger. Maten bør være god, mektig og fetende. Den tradisjonelle maten som vekker barndomsminner vil gjøre lykke. Gourmet mat vil være bortkastede penger. Også her er kakao sammen med saftige bløtkaker en effektiv støtdemper mot alle former for familiære spenninger.

Stilfesten

Lufttegnene er de mest sosialt innstilte og alltid glad for å bli invitert på fest. Vekten har sans for stil, estetikk, bordskikk og pene manerer. Tvillingene liker å prate, flørte og ha det mest mulig gøy. Vannmannen begynner raskt å diskutere politikk og andre intellektuelle emner som kan legge en demper på feststemningen. Månen i Vekten er bra når en ønsker stil, hensynsfull oppførsel og vennlig atmosfære.

Spise- og kosefesten

God mat og drikke er obligatorisk for en god fest. Hvis dette er hovedingrediensen er alle de innadvendte tegnene bra – jord- og vanntegnene. Best er Tyren. Da blir det ikke snakket så mye, men den gode vinen og maten kommer til å bli satt pris på. En stemning av nytelse, sanselighet og velvære vil være til å ta og føle på. Glem heller ikke blomster, fine klær og alt som er vakkert.

Bryllup

Den beste tiden for å feire et frieri, en forlovelse, samboeravtale eller ekteskap er tett på fullmånen, men unngå selve fullmånen. De gode tegnene er Tyren, Krepsen, Løven og Vekten ved slike anledninger. Det er imidlertid andre hensyn å ta. For eksempel vil det være gunstig med Venus i et passende tegn og likedan Mars for god tiltrekning, lavt konfliktnivå og god kjemi på soverommet. Retrograde perioder for Merkur, Venus og Mars bør unngås.

Sjekkefesten

Løven er et romantisk tegn. Utenom å ta seg godt ut, liker de å flørte, leke og utfolde seg på dansegulvet. For dem som vil noe mer legger månen i Skorpionen til rette for den mest forførende stemningen gjerne akkopagnert av den rette musikken, nok i glassene og dempet og romantisk belysning.



«Og Gud sa:

La det bli lys på himmelhvelvingen.

*Og Gud gjorde de to store lys, det største til å råde over dagen,
det mindre til å råde over natten og stjernene.»*

1. Mosebok 1:14

Kilder

Find det rette tidspunkt, månens innflytelse i det daglige liv
Johanna Paungger og Thomas Poppe. Strubes forlag, København 1994.

Astrological Gardening
The Ancient Wisdom of Successful Planting & Harvesting by the Stars
Louise Riotte. Storey Communications 1989

Planting by the Moon 1939, Dr. Clark Timmins, Kessinger Publ. 2004

